
ESHARE 用户指南

版本号：V7.1

目录

1. 简介	1
1.1 主要功能列表.....	1
1.2 客户端要求.....	1
1.3 网络要求.....	2
2. EShare App 使用指南	3
2.1 下载 EShare App 客户端.....	3
2.2 Android/iOS 客户端使用说明	3
2.2.1 连接接收端设备.....	3
2.2.2 文件推送.....	4
2.2.3 无线摄像头.....	5
2.2.4 智能遥控.....	6
2.2.5 无线传屏.....	6
2.2.6 反向传屏.....	8
2.2.7 从其它应用分享文件.....	10
2.2.8 设置.....	10
2.3 Windows/macOS/Chrome OS/Ubuntu 客户端使用说明	11
2.3.1 连接接收端设备.....	11
2.3.2 无线传屏.....	12
2.3.3 反向传屏.....	15
2.3.4 绑定设备快捷投屏.....	16
2.3.5 设置.....	16
3. 接收端使用指南.....	19
3.1 主页面.....	19
3.2 设置界面.....	19
3.2.1 三种连接方式.....	20
3.2.2 多分屏功能	21
3.3 主持人模式	23
3.3.1 分享屏幕权限设置.....	23
3.3.2 观看、控制和批注权限设置.....	24
3.3.3 控制客户端投屏设备.....	25
3.4 屏幕群组（一传多）	26
3.4.1 使用场景分类.....	27
3.4.2 加入群组邀请功能.....	28

1. 简介

EShare 是用于手机、平板、笔记本电脑等移动设备与接收端设备之间推送、传屏及控制的全功能多屏互动软件。

1.1 主要功能列表

功能描述	
无线投屏	支持将 iOS、Android、Windows、macOS、Chrome、Ubuntu 等系统的画面无线传送到接收端，且传屏的同时支持从接收端反向触控电脑设备（Windows、macOS、Ubuntu 系统）的画面，无需连接触控、VGA 或 HDMI 线
文件推送	从手机或平板推送任何类型的文件（音乐、视频、图片、Office 文档、电子书、APK 等）到接收端
无线控制	支持 无线鼠标、空鼠、键盘、触控板、遥控器（Home, Back, Up/Down, Vol+/-...）等功能，可智能遥控接收端
	支持接收端反向控制 PC 端投屏画面（由于 Chrome OS 不提供相关 API，Chrome 客户端暂无法支持反控）
无线摄像头	实时推送手机摄像头拍摄的画面或麦克风声音到接收端上
无线批注	手机或电脑对接收端实时无线批注
反向镜像	接收端画面反向镜像到客户端，同时客户端可以对接收端进行多点触控
多分屏	支持多台客户端设备同时传屏到接收端，接收端画面自动分割
屏幕群组 (一传多)	支持将大屏画面同时传送到多个屏幕上同步显示
主持人控制	控制客户端的传屏、反向传屏、触控、批注以及独占屏幕等权限
兼容 AirPlay 协议	支持 iOS 设备（iPhone、iPad 或 iPod touch）、macOS 电脑直接使用系统屏幕镜像投屏功能传送屏幕画面到接收端（无需安装 App）
兼容 DLNA 协议	支持任何兼容 DLNA 协议的 App 投屏

1.2 客户端要求

请确保您的客户端设备满足以下要求：

-
- Android 5.0 或以上
 - macOS 10.9 或以上
 - iOS 10.0 或以上
 - Windows 7/8/10
 - Chrome OS
 - Ubuntu 12.04 或以上

1.3 网络要求

EShare 接收端和客户端设备必须连接到同一个网络。

- EShare 接收端

TCP Ports: 56789, 25123, 8121 & 8000

UDP Ports: 48689, 25123

DNS: h1.ee-share.com

无线路由设备需要开启广播服务

为了让您有良好的使用体验，强烈建议您使用 5Ghz Wi-Fi 频段。

- AirPlay/iMirror 服务：请确保网络/AP/路由器（若适用）已打开 mDNS

TCP Ports: 51040, 51030, 51020 & 51010

UDP Ports: 5353 (mDNS to broadcast AirPlay)

2. EShare App 使用指南

2.1 下载 EShare App

请确保您的客户端设备和接收端连接到同一网络，在接收端上打开“ESharePro”，然后在客户端设备上扫描二维码或访问 eshare.app，即可下载 EShare 最新版客户端 App。



2.2 Android/iOS 客户端使用说明

2.2.1 连接到接收端

您可以通过以下四种方式与接收端建立连接：

- **接收端设置连接方式为“设备名称”**：打开“EShare”客户端应用，EShare 会自动搜索同一局域网下的接收端，您可以在设备列表中点击您要连接的设备，即可与接收端连接。
- **接收端设置连接方式为“PIN 码（6 位数字）” / “PIN 码（8 位字母）”**：客户端输入接收端显示的 PIN 码，即可与接收端连接（注：此时接收端设备名称不会显示在客户端设备列表）。
- **IP 地址连接**：客户端输入接收端设备的 IP 地址连接接收端。

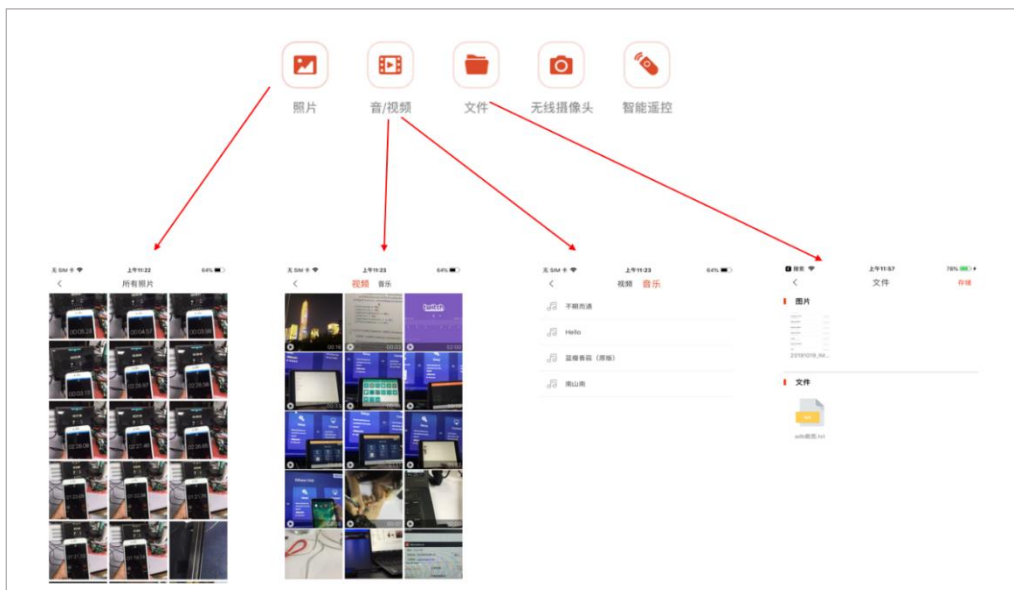
- **扫码连接：**打开“EShare”移动客户端应用，点击“扫码连接”，扫描接收端显示的二维码即可自动与接收端连接。



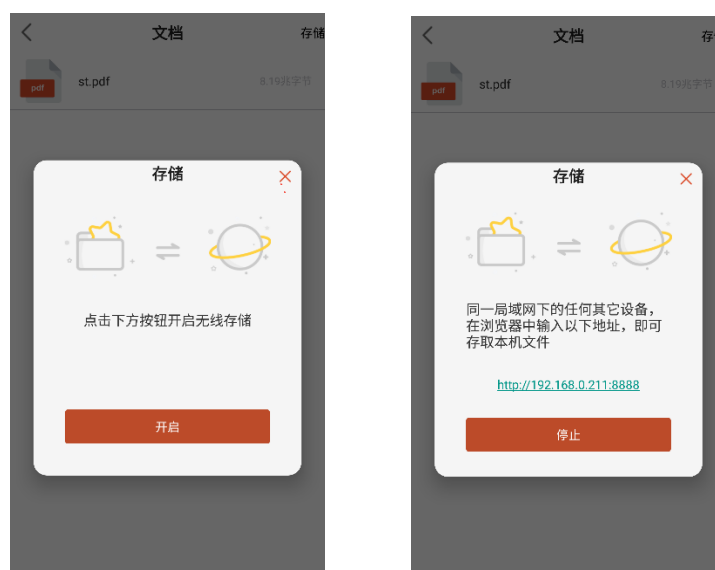
注：请确保您的 Android/iOS 设备和接收端连接到同一局域网。

2.2.2 文件推送

- **推送照片、音频、视频、文档：**点击“照片”、“音/视频”或“文档”，即可推送手机文件至接收端显示。

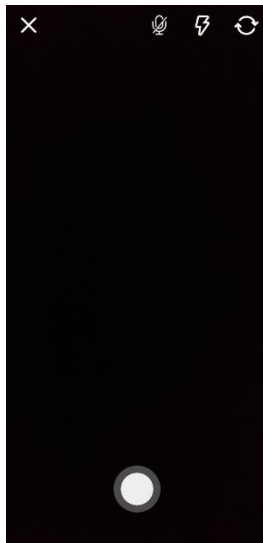


- 文件存储：**点击“文件”，开启“存储”功能，即可生成一个共享文件库。同一局域网下的任意设备使用浏览器访问共享文件库的地址，即可上传设备本地文件到共享文件库，或访问/下载共享文件库中的文件到设备本地。



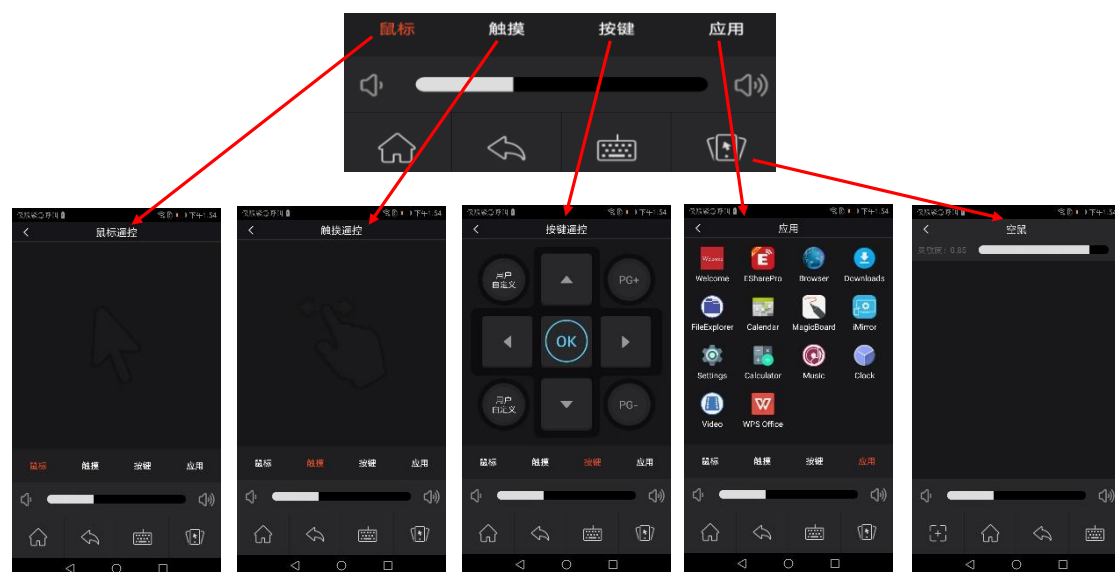
2.2.3 无线摄像头

在 EShare 客户端主页点击“无线摄像头”按钮，即可把手机摄像头的图像实时传送到接收端，还可使用拍照、闪光灯、麦克风、摄像头切换功能。



2.2.4 智能遥控

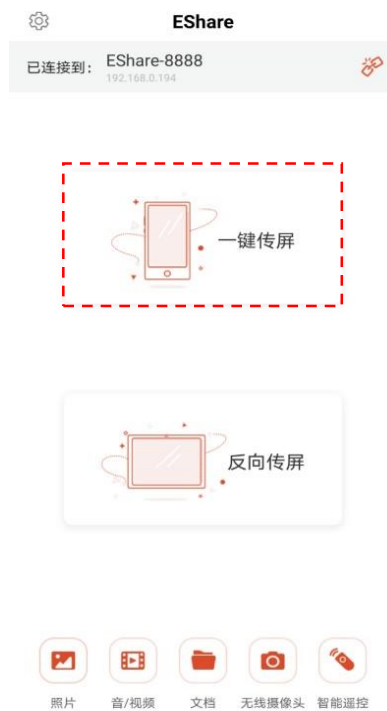
在 EShare 中点击“智能遥控”按钮，可把手机用作接收端的鼠标、遥控器、键盘、空调等。



2.2.5 无线传屏

2.2.5.1 一键传屏

点击“一键传屏”，即可将手机端画面实时分享到接收端。



2.2.5.2 独占屏幕

当接收端设置为多分屏且至少有两个客户端正在投屏时，投屏后点击界面右上角的独占屏幕按钮，手机画面即可在接收端独占显示，其它投屏设备的画面会被隐藏，再次点击即可恢复多设备分屏画面。



2.2.6 反向传屏

在 EShare 客户端点击“反向传屏”按钮，即可把接收端的画面实时传送到手机上，同时手机成为接收端的触控板，可以在手机上使用侧边工具栏控制接收端画面。



2.2.6.1 文件传输

进入反向传屏界面后，您可以点击侧边栏的“文件”按钮，选择照片/音乐/视频/文档推送到接收端，也可以在应用栏目中查看并打开接收端的应用。





2.2.6.2 无线批注

开启“反向传屏”后，在侧边栏点击“批注笔”按钮，即可开始对接收端画面进行无线批注。再次点击批注笔，可选择批注笔粗细和颜色。点击批注笔下方的“删除”按钮，即可清除批注痕迹。

点击批注笔上方的“触控”按钮，可退出批注模式，恢复为触控模式。



2.2.6.3 截图功能

反向传屏时，在侧边栏点击截图按钮，即可截取大屏的画面保存，并可选择通过其它 app 分享截图。



2.2.7 从其它应用分享文件

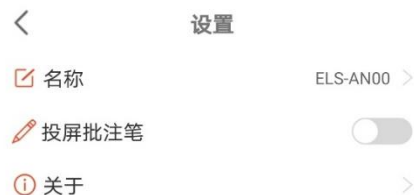
在邮件、浏览器、文件管理等其它应用中，可以通过共享的方式，将文件通过 EShare 分享到接收端。



您也可以通过其他支持 DLNA 的应用推送文件到接收端。

2.2.8 设置

点击手机客户端左上角的“设置”按钮，可以查看并修改使用者名称、查看客户端版本信息。您还可以在设置中关闭/开启投屏批注笔功能（仅 Android app 支持）。

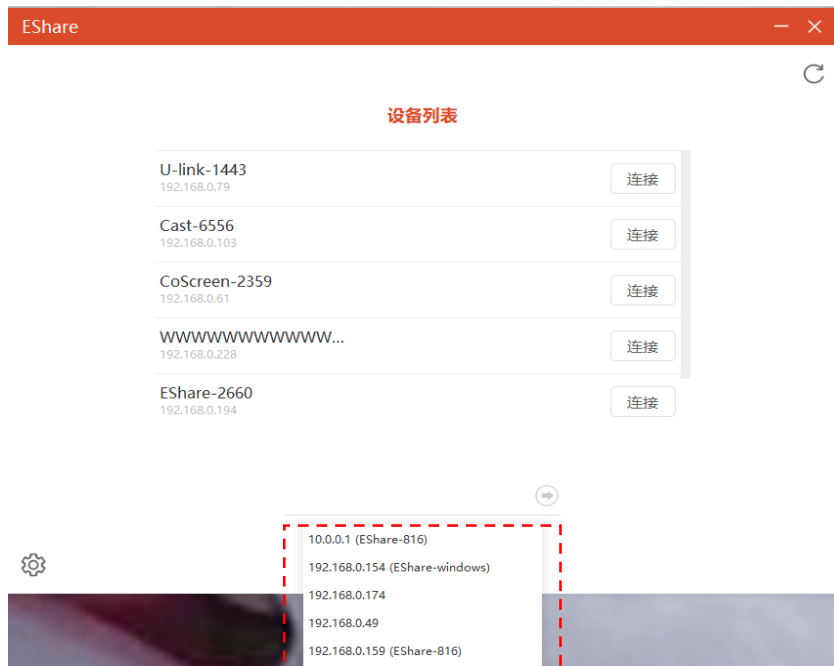


2.3 Windows/macOS/Chrome OS/Ubuntu 客户端使用说明

2.3.1 连接到接收端

您可以通过以下是四种方式与接收端建立连接：

- **接收端设置连接方式为“设备名称”：**打开“EShare”客户端应用，EShare 会自动搜索同一局域网下的接收端，您可以在设备列表中选择您要连接的设备并点击“连接”按钮，即可与接收端连接。
- **接收端设置连接方式为“PIN 码（6 位数字）” / “PIN 码（8 位字母）”：**客户端输入接收端显示的 PIN 码，即可与接收端连接（注：此时接收端设备名称不会显示在客户端设备列表）。
- **IP 地址连接：**客户端输入接收端设备的 IP 地址连接接收端。
- **在历史列表内选择设备连接：**点击“请输入 PIN 码或 IP 地址”输入框，输入框下方会显示历史设备的 IP 列表（若有），您可以直接点击历史设备的 IP 与接收端连接。



2.3.2 无线传屏

2.3.2.1 一键传屏


点击“一键传屏”按钮，即可将您电脑的画面分享至接收端，同时接收端可以反向触控您的电脑（Chrome OS 暂不支持）。


投屏后，点击暂停按钮可以冻结投屏画面，接收端仅显示暂停前的最后一帧图像，再次点击可取消冻结，恢复投屏。

EShare

已连接到: EShare-8888

192.168.0.194

快捷方式

断开连接



一键传屏

反向传屏


来源: 投电脑全屏





EShare

已连接到: EShare-8888

192.168.0.194

独占屏幕

快捷方式

断开连接



结束投屏

暂停/恢复投屏



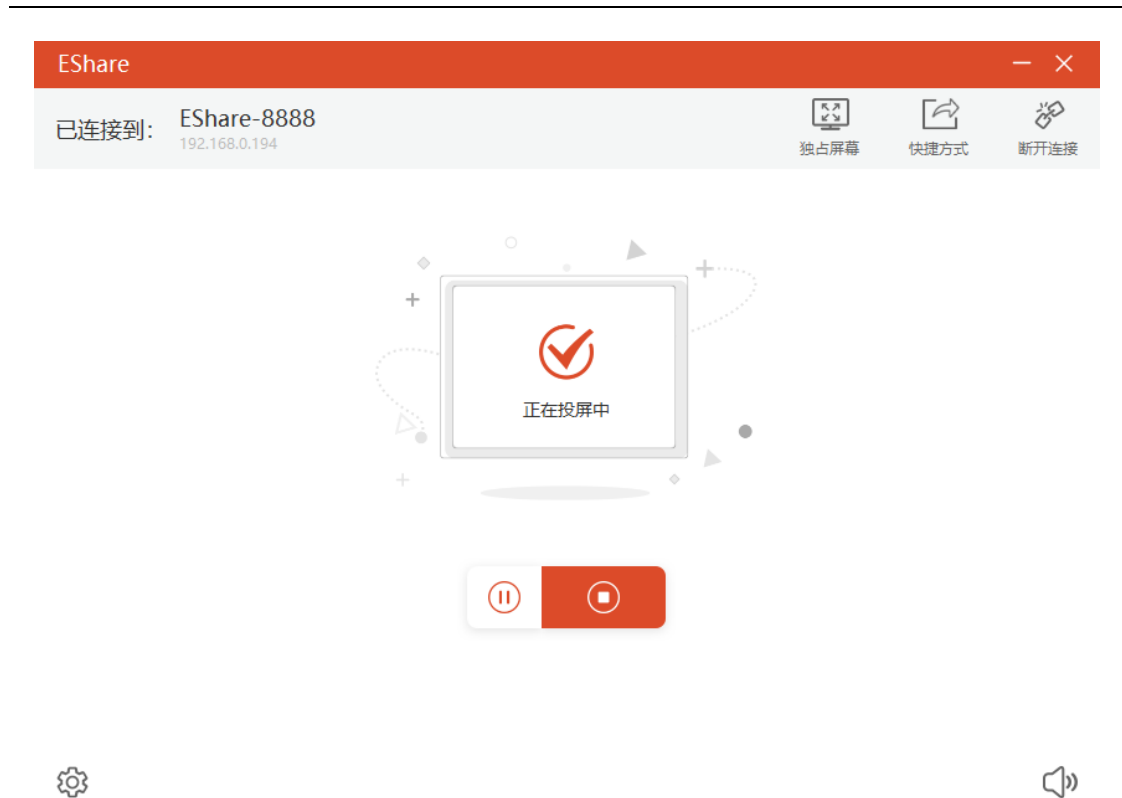
调节投屏音量

投电脑全屏/扩展屏：Windows 电脑客户端可以选择投屏“来源”为“投扩展屏”，接收端将显示电脑的扩展屏画面（电脑的操作系统需更新到 Win 10 1607 或以上版本）。



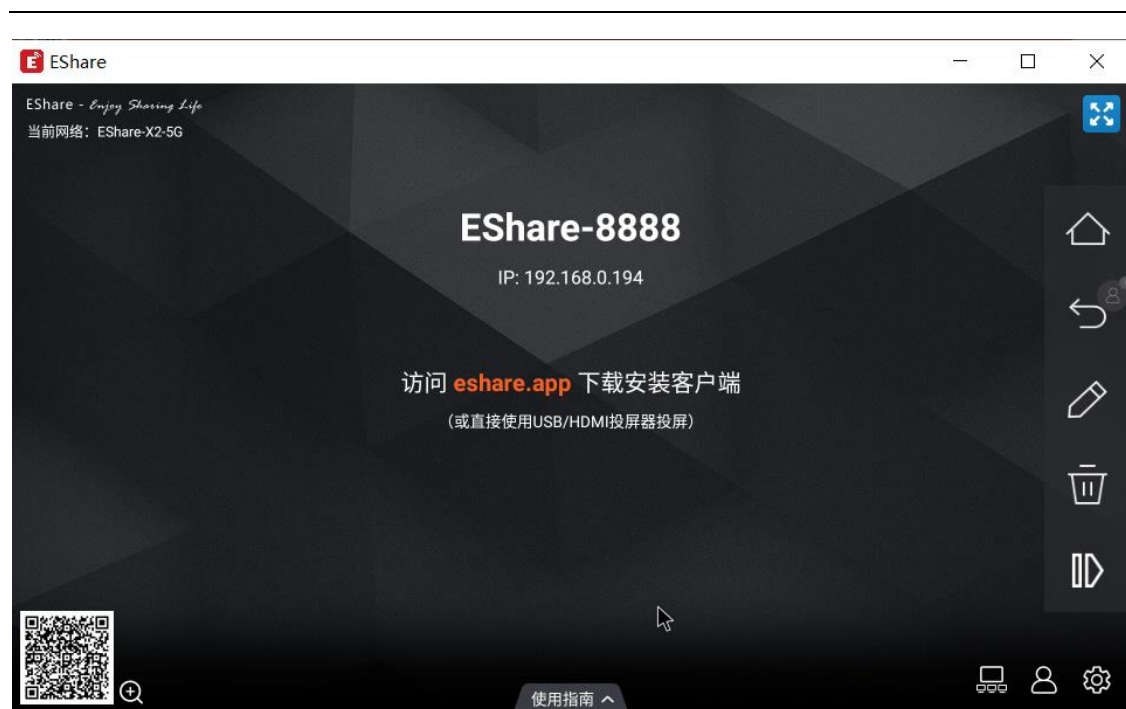
2.3.2.2 独占屏幕

当接收端设置为多分屏且至少有两个客户端正在投屏时，投屏后点击右上角“独占屏幕”按钮，电脑画面即可在接收端独占显示，其它投屏设备隐藏在后台，再次点击即可恢复多设备分屏画面。



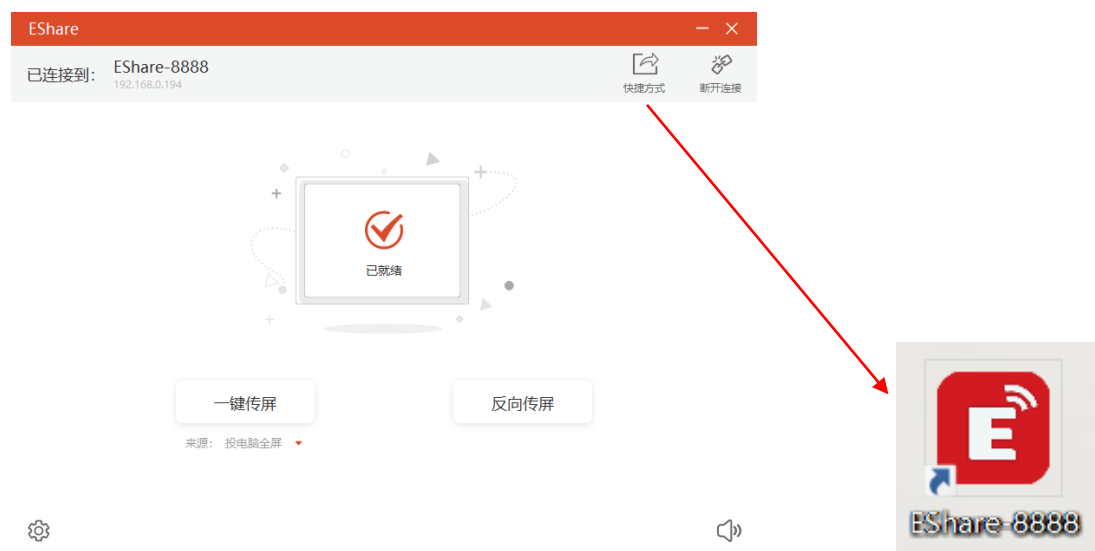
2.3.3 反向传屏

在 EShare 中点击“反向传屏”按钮，即可将接收端的画面实时回传到电脑上，电脑可对接收端设备进行控制和实时批注等操作。



2.3.4 快捷投屏

连接设备后，点击“快捷方式”按钮（仅支持 Windows 客户端），即可在电脑桌面创建绑定该接收端设备的快捷方式。后续再次使用投屏功能时，只需双击运行该快捷方式，即可自动投屏至该接收端。



2.3.5 设置

点击左下角的“设置”按钮，可查看并修改客户端使用者名称、设置投屏邀请权限、查看版本信息。



2.3.5.1 查看并修改客户端设备名称

点击设置按钮并选择“名称”，即可在弹出的输入框中修改使用者名称。



2.3.5.2 设置投屏邀请权限

点击设置按钮并选择“投屏邀请”，弹出的菜单中包含以下选项：

【1】自动接受：自动接受主持人的投屏邀请。当主持人点击主持人控制中心的“开始投屏”按钮时，您的电脑画面将直接显示在接收端上。

【2】需要授权：主持人在接收端主控中心邀请您投屏时，需要您的授权才会将电脑画面显示在接收端上。



设备列表

U-link-1443 192.168.0.79	连接
Cast-6556 192.168.0.103	连接
CoScreen-2359 192.168.0.61	连接
WWWWWWWWWWWW... 192.168.0.228	连接
EShare-2660 192.168.0.194	连接

名称

投屏邀请

关于

✓ 自动接受

需要授权

请输入连接码或IP地址连接

当前网络: EShare-R6300

2.3.5.3 关于

点击设置按钮并选择“关于”，您将会看到当前的版本信息。

关于



EShare
v7.1.629

检查更新

隐私政策 | 服务协议

深圳宜享科技有限公司 版权所有
Copyright © 2011-2020 EShare All Rights Reserved

3. 接收端使用指南

3.1 主页面

如下图所示，接收端主页面会显示网络名称、二维码、设备名称、IP 地址等信息。点击“使用指南”按钮，将会展示使用指南页面。

右下角依次为屏幕群组、主持人控制中心、设置三大功能模块。



3.2 设置界面

点击主页面右下角的“设置”按钮，可以修改设备名称、连接方式、多分屏、投屏界面显示设备名、智能满屏、AirPlay 可见等配置项。



投屏界面显示设备名：客户端投屏时，接收端左上角是否显示客户端的设备名称。

智能满屏：针对客户端与接收端的屏幕宽高比不一致的情况，接收端投屏画面会智能铺满全屏（但画面可能会变形）。

AirPlay 可见：开启时，iOS/macOS 设备可直接通过系统的屏幕镜像（AirPlay）投屏；关闭时，则将接收端的 AirPlay 功能隐身，只能使用客户端 App 投屏。

3.2.1 连接方式

- 设备名称

在连接方式中选择“设备名称”，同一局域网下的客户端可在设备列表中选择该设备在输入框中输入接收端设备 IP 地址连接接收端设备。

注：若接收端开启密码开关，选择接收端设备名或输入 IP 地址后，还需输入接收端显示的密码方可连接该接收端设备。

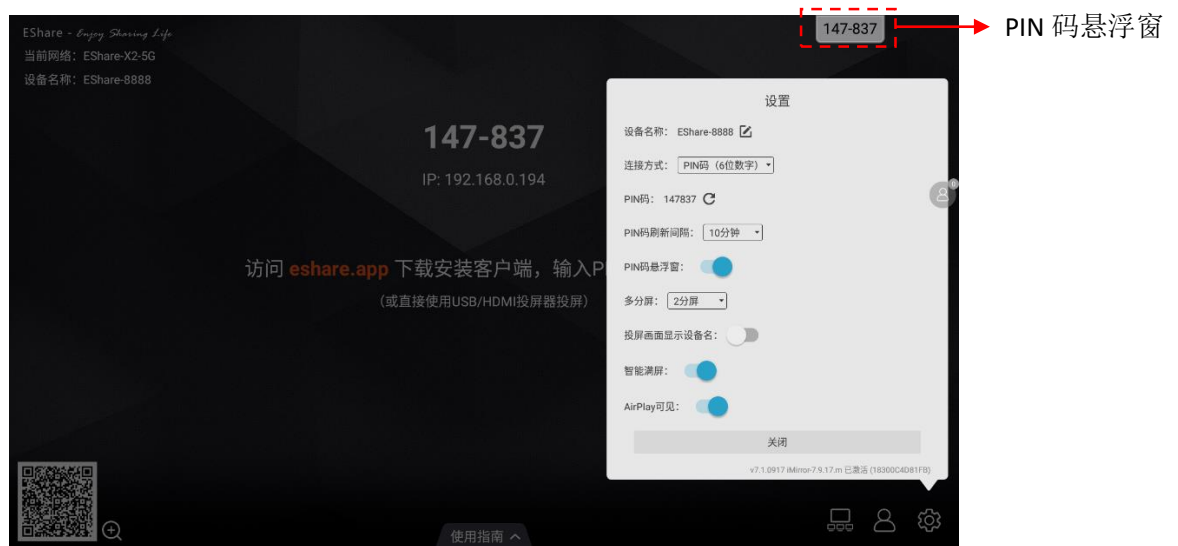
- PIN 码（6 位数字/8 位字母）

在连接方式中选择“PIN 码（6 位数字）”或“PIN 码（8 位字母）”，接收端设备将自动生成 6 位数字 PIN 码或 8 位字母 PIN 码，此时接收端设备名称不会显示在客户端设备列表，同一局域网下的客户端需要输入 PIN 码或接收端 IP 地址投屏。

“PIN 码（6 位数字）时，客户端设备 IP 地址的前两段需与接收端设备 IP 的前两段一致，否则会连接失败。

“PIN 码（8 位字母）”支持客户端同一局域网下的跨全网段投屏，即客户端 IP 四段与接收端 IP 皆不相同，客户端仍可通过输入 8 位字母 PIN 码投屏。

开启 PIN 码悬浮窗后，PIN 码会自动显示在屏幕右上方，点击 PIN 码悬浮窗可以快速调出设置界面。

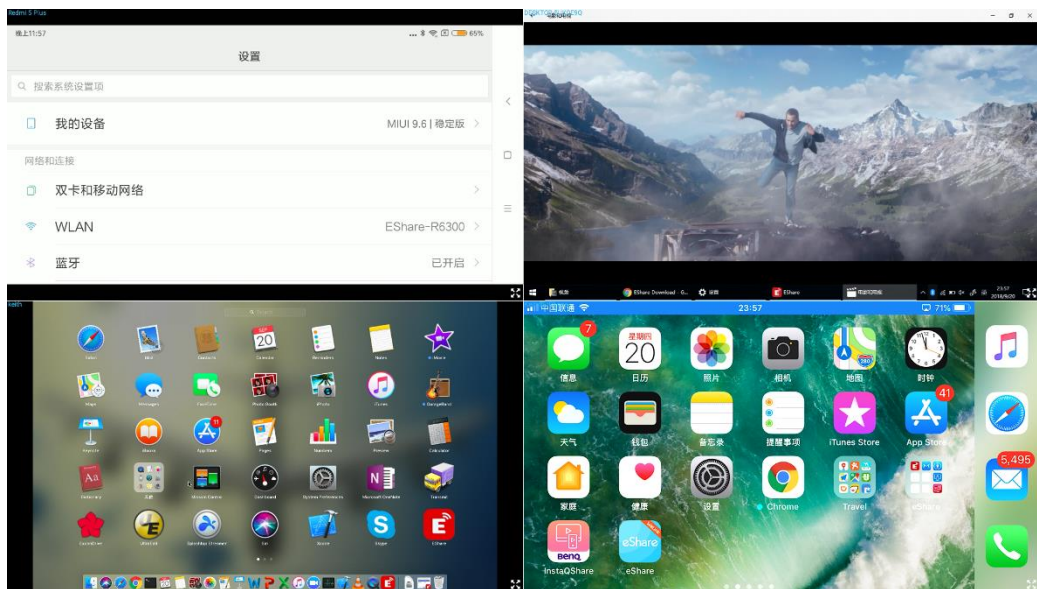


3.2.2 多分屏功能

打开接收端“ESharePro”的设置界面可选择多分屏选项。



支持多个客户端设备同时传屏，接收端画面自动分屏显示。



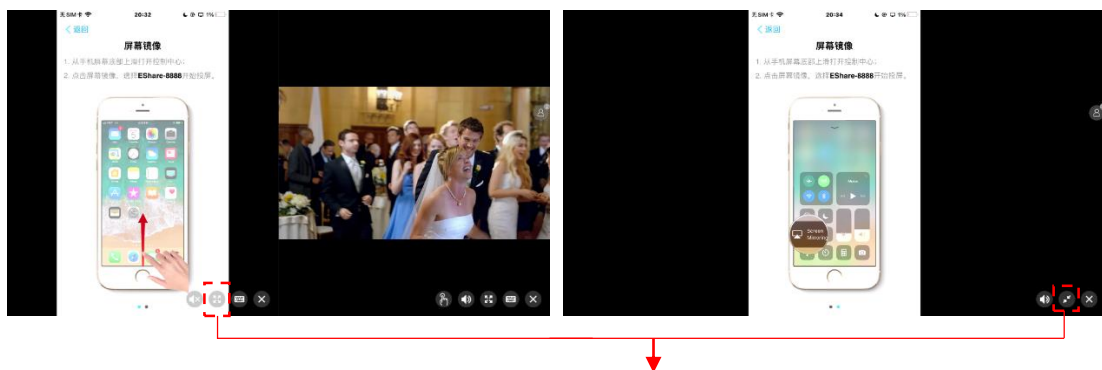
● 切换声音输出通道

分屏模式下,接收端会默认输出最后一路投屏设备的画面。如果您要切换声音播放来源,可点击对应客户端右下角的声音按钮,切换声音输出的来源。

注: 安卓 10.0 或以上版本可以使用谷歌系统接口投屏传声音。(是否能传声音,取决于第三方 App 是否允许其它应用录音。已确认可支持传声音的 App: 爱奇艺、Youtube、DailyMotion、Gaana、Facebook、Twitter、Tumblr 等 app, 以及大部分安卓手机的相册 app。需要注意的是, 安卓 10.0 系统以下版本, 由于未开放获取声音的接口, 通过 App 投屏时无法传声音。)

● 切换全屏/分屏:

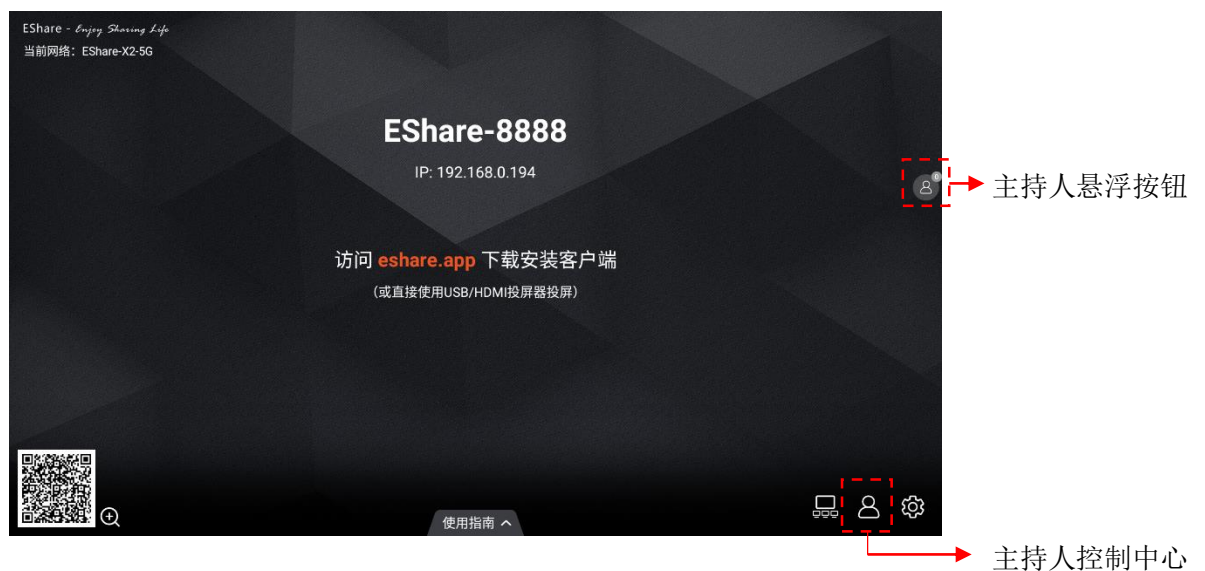
分屏模式下, 点击接收端右下角的全屏按钮, 即可将该客户端设备的投屏画面全屏显示。再次点击即可退出全屏显示, 恢复到分屏状态。



全屏/分屏状态切换

3.3 主持人模式

在接收端打开“ESharePro”，点击右下角主持人控制（以下简称“主控”）按钮，即可进入主持人控制中心。或通过点击主控悬浮按钮快速进入主持人控制中心。



3.3.1 分享屏幕权限设置

- **允许：**允许移动设备进行传屏或推送图片、音/视频、文件至接收端显示。手机 App 还可将摄像头拍摄的画面实时显示到接收端。
- **需要授权：**移动设备使用传屏或推送图片、音/视频、文件至接收端，或使用“无线摄像头”时，接收端将弹出授权确认框，需要主持人点击“允许”后，客户端方可使用上述功能。
- **关闭：**禁止移动设备进行传屏或推送图片、音/视频、文件至接收端，或使用“无线摄像头”功能。



点击可快速打开
“ESharePro”界面

接收端弹出授权请求弹窗


3.3.2 观看、控制和批注权限设置

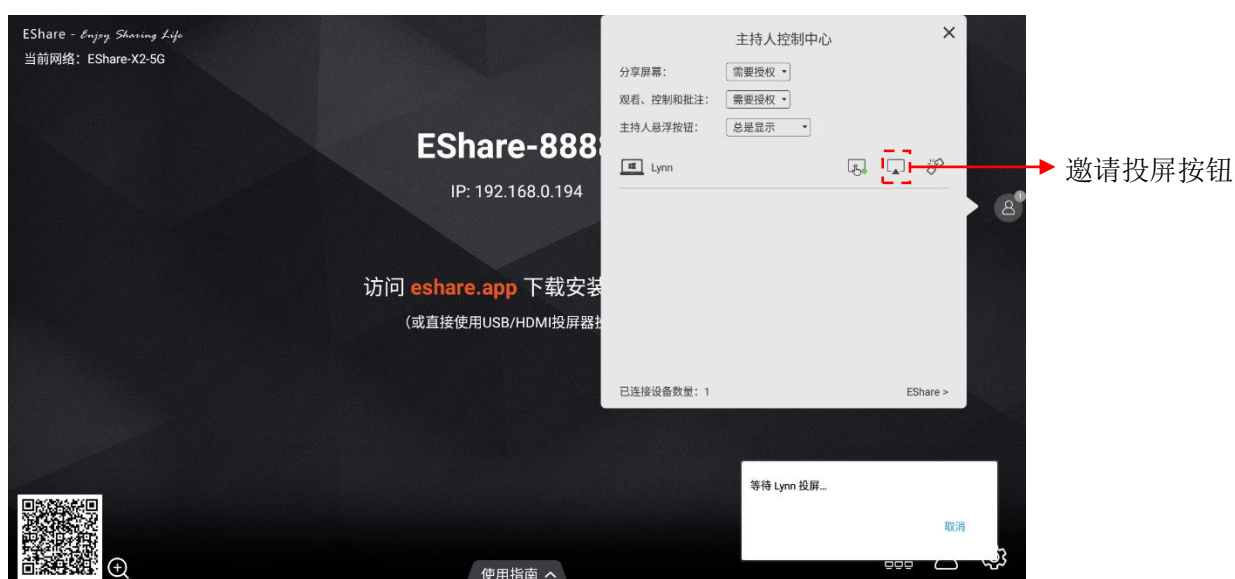
- **允许:** 允许移动设备通过“反向传屏”或“智能遥控”等功能对接收端进行观看、无线批注和控制。
- **需要授权:** 任何移动设备通过“反向传屏”或“智能遥控”功能对接收端进行观看、无线批注和控制前都需要经过主持人授权。
- **仅允许观看:** 移动设备只能通过“反向传屏”功能将接收端画面实时传送至移动设备端显示, 不能对接收端进行批注或控制。
- **关闭:** 禁止任何移动设备对接收端进行观看、无线批注和控制。




3.3.3 客户端列表及管理


前置条件：移动设备已通过 EShare App 与接收端连接。

- **一键邀请客户端投屏：**选择接收端主持人控制中心设备列表中任意客户端设备，点击其后的“投屏”按钮  发起投屏邀请。客户端投屏后，再次点击该按钮可停止投屏。



- **设置客户端的控制权限：** 点击屏幕控制按钮  开启或关闭客户端控制接收端设备的权限。



- **断开连接：** 点击主控列表中对客户端的 “断开连接” 按钮 ，在弹出的确认框中点击确认，即可断开该设备与接收端的连接。

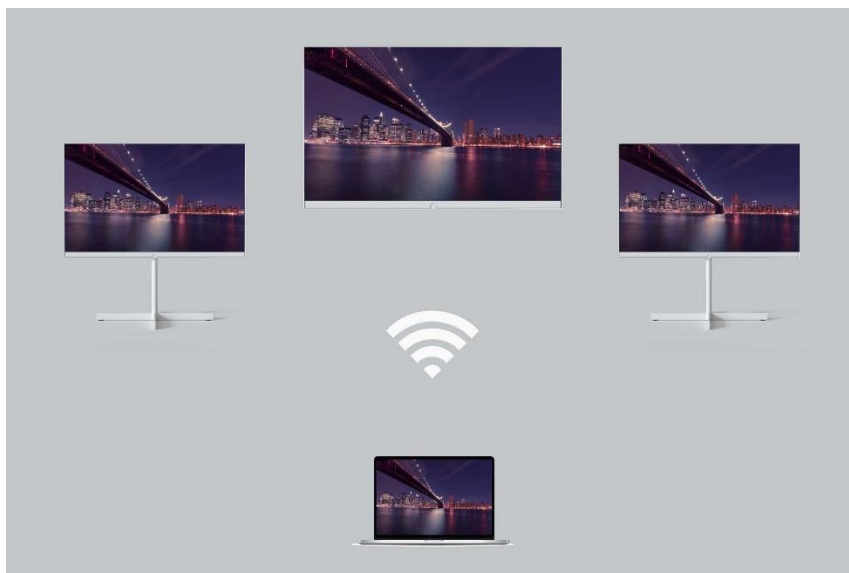


3.4 屏幕群组（一传多）


前置条件：接收端已安装 ESharePro 应用且激活，接收端在同一局域网下。

功能介绍：主屏画面同步显示到多个大屏，也可实现一传多功能（一台小屏同时无线投屏到多个大屏上显示）。

注：“主屏”指发起屏幕群组的接收端设备，“副屏”指被屏幕群组的接收端设备。



3.4.1 使用场景

接收端打开 ESharePro，点击右下角屏幕群组功能按钮 ，进入屏幕群组设置界面。

- 主屏画面同步显示到多个大屏上

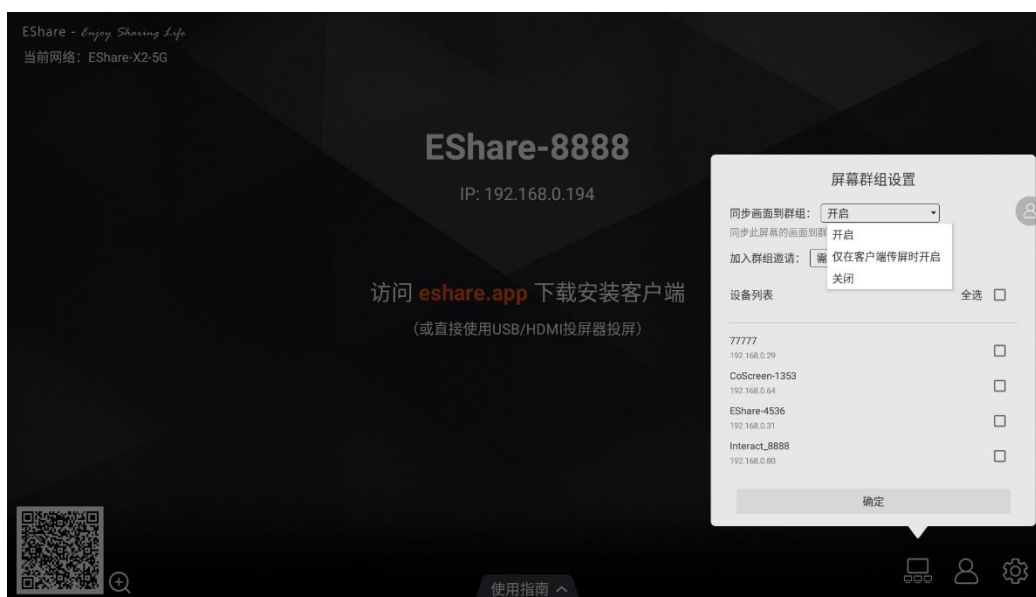
“同步画面到群组”设置为“开启”，屏幕群组设备列表中将出现同一局域网内已预装 ESharePro 的大屏设备，选择您要加入群组的设备，点击“确定”按钮，获得选中设备的授权后，主屏设备的画面将同步显示到副屏设备；

- 小屏一传多

“同步画面到群组”设置为“仅在客户端传屏时开启”，将其它大屏加入群组后，使用任意客户端投屏到主屏，即可将一个或多个客户端画面同步显示到所有大屏；

- 关闭屏幕群组

“同步画面到群组”设置为“关闭”，屏幕群组功能关闭，屏幕群组设备列表将不显示任何接收端设备名称。



3.4.2 加入群组邀请的设置项

屏幕群组设置界面的“加入群组邀请”选项可对主屏发起的屏幕群组邀请进行权限控制。

- 设置“加入群组邀请”为“自动接受”：自动接受其它大屏发出的加入群组邀请；
- 设置“加入群组邀请”为“需要授权”：其它大屏发出加入群组的邀请时，需要经过授权后才可加入群组；
- 设置“加入群组邀请”为“关闭”：自动拒绝所有加入屏幕群组的邀请。

